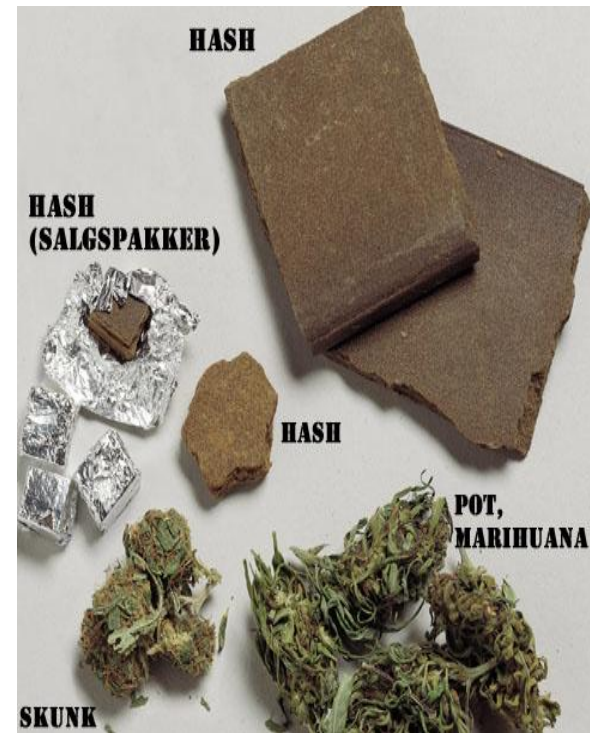


Psychose et cannabis

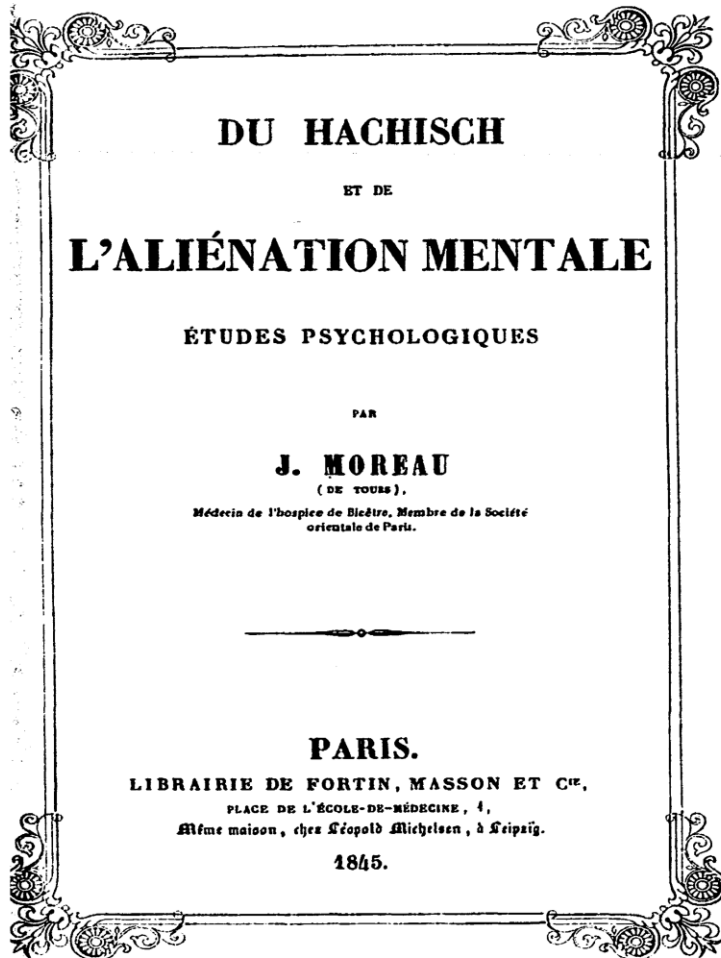


Forum drogue Sion du 6 VI 2012

Dr G Klein

Service de psychiatrie et psychothérapie hospitalière adulte

Jacques-Joseph Moreau dit de Tours (1804-1884) Médecin aliéniste



Club des haschischins 1844-49

Théophile Gautier
Gérard de Nerval
Honoré Daumier
Eugène Delacroix
Gustave Flaubert
Alexandre Dumas
Gustave Flaubert



Arthur Rimbaud
Charles Baudelaire

Paris



Epoque marquée par l'intérêt pour le spiritisme et l'orientalisme

La solitude régna dans le salon ... puis, tout à coup, il me passa un éclair rouge sous les paupières, une innombrable quantité de bougies s'allumèrent d'elles-mêmes, et je me sentis baigné par une lumière tiède et blonde. L'endroit où je me trouvais était bien le même mais tout était plus grand, plus riche, plus splendide. La réalité ne servait que de point de départ aux magnificences de l'hallucination.

Je ne voyais encore personne, et pourtant je devinais la présence d'une multitude.

J'entendais des frôlements d'étoffes, des craquements d'escarpins, des voix qui chuchotaient et zézayaient, des éclats de rire étouffés, des bruits de pieds de fauteuil et de table. On tracassait les porcelaines, on ouvrait et l'on refermait les portes. Il se passait quelque chose inaccoutumé.

Un personnage énigmatique m'apparut soudainement. Par où était-il entré ? Sa vue ne me causa aucune frayeur. Il avait un nez recourbé en bec d'oiseau, des yeux verts entourés de trois cercles bruns, qu'il essuyait fréquemment avec un immense mouchoir ; une haute cravate blanche dans le nœud de laquelle était passée une carte de visite où se lisaient écrits ces mots : Daucus-Caroin. Un habit noir d'où pendaient des grappes de breloques emprisonnait son corps bombé en poitrine de chapon. Ses jambes étaient faites d'une racine de mandragore, bifurquée, noire, rugueuse, pleine de nœuds et de verrues. Ces jambes frétilaient et se tortillaient avec une activité extraordinaire. L'étrange personnage éclata en sanglots et, s'essuyant les yeux à tour de bras, me dit de la voix la plus dolente :

« C'est aujourd'hui qu'il faut mourir de rire ! »

Et des larmes grosses comme des pois roulaient sur les ailes de son nez.

« De rire... de rire... répétèrent comme un écho des chœurs de voix discordantes et nasillardes.

Haschischins / Assassins ?

Hassan (le vieux sur la montagne) ¹⁻² ?
Haschisch (herbe) ?



Hassan ibn al-Sabbah (env. 1100)

1. Les croisades vues par les arabes. Samarcande. Amin Maalouf
2. Alamut. Vladimir Bartol

Le café à Istanbul au XVII^{ème} siècle

Interdiction du café car favoriserait la critique, la sédition et encouragerait à la révolte



Le haschisch est interdit

L'alcool est par contre toléré

Café

Les symptômes varient en fonction de la tolérance acquise ou innée.

Maux de tête, vertiges, essoufflement, malaise à la poitrine, nervosité, irritabilité, tremblements, contractions musculaires, insomnie, anxiété, manque d'appétit, perte de poids, agitation, exaltation, euphorie, confusion, désorientation, excitation

Palpitations, extrasystoles, tachycardie, arythmies

Augmentation des sécrétions gastriques, nausées, vomissements, diarrhée, douleurs épigastriques

Les symptômes s'intensifient avec l'augmentation de la dose:
fièvre, déshydratation, convulsions, un œdème cérébral, insuffisance respiratoire, mort

Sevrage...

La noix de muscade



Réputée aphrodisiaque

Utilisée contre la peste

Vertus psychotropes

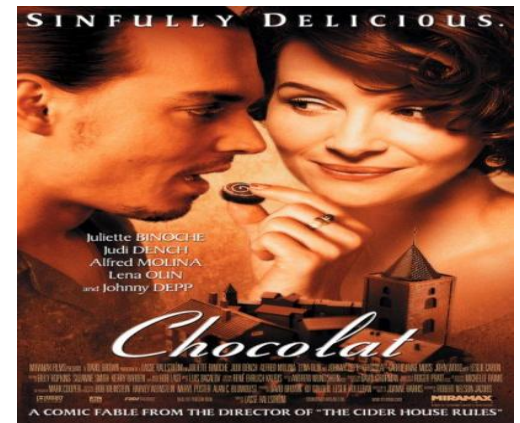
Poison

Médicament miracle au XVI^{ème} siècle

La guerre de la noix de muscade. Editions Noir sur Blanc. 2000

Le chocolat

Au XVII^{ème} siècle !



Réputé rendre les femmes trop lascives.

«Les vieilles rajeunies et soudain enjouées
verront leur chair frémir d'une ardeur ranimée
brûleront des désirs que vous imaginez
sitôt qu'au chocolat elles auront goûté»

Charles II d'Angleterre ordonne en 1675 la fermeture des maisons de café et de chocolat,
«hauts lieux d'une mode bruyante et enjouée où le jeu fait autant fureur que la dégustations
de boissons exotiques »

Culture du chanvre. Fibre végétale



Sans les fibres de chanvre, il n'y aurait sans doute pas eu de de navigation autour du monde

600: les Germains et les Vikings utilisaient la fibre de chanvre

800: Mahomet interdit l'alcool et tolère le cannabis

1450: Gutenberg imprime la première Bible sur du papier chanvre

1484: le Pape Innocent XIII condamne l'usage du cannabis

1890: la Reine Victoria utilise le cannabis (ainsi que l'opium) à des fins thérapeutique

1937: la " Marijuana Tax Act " est édictée (à l'initiative de Dupont de Neumours!). Les cultures sont si fortement taxées qu'elles sont abandonnées aux Etats-Unis.

1938: Dupont de Nemours fait breveter le Nylon

1943-45: " Hemp for Victory " est un programme pour inciter les agriculteurs américains à cultiver du chanvre pour participer à leur effort de guerre

1955: la culture du chanvre est à nouveau bannie aux Etats-Unis

Effets du cannabis

Angoisse, voire panique

Calmant

Analgésique

Appétit stimulé, sécheresse buccale

Euphorie ou dysphorie

Modification des perceptions (synesthésies,
distorsion spatio-temporelle)

Sentiments de persécution, délire,
hallucinations

(Ivresse cannabique)

Effets du cannabis

Perturbation des fonctions cognitives
(pendant des mois après l'arrêt chez un
consommateur chronique)

Diminution du temps de réaction, de la
mémoire à court terme, de la concentration

Incoordination motrice

Tachycardie

Le TCH induit tolérance pharmacologique et
provoque sevrage physique

Perturbations psychiques classiquement éprouvées

Expériences variables selon la personne, les circonstances de consommation, la dose, l'habitude, les motivations personnelles

Euphorie, détente sereine incommunicable, joie indéfinissable, exaltation et fous rires incoercibles et immotivés

Réminiscences, exaltation imaginative, exaltation

Vécu corporel modifié: lassitude, apesanteur, torpeur, lourdeur ou morcellement des membres

Objectivement les tests montrent: Des perturbations de la mémoire de fixation, affaiblissement des capacités intellectuelles et de concentration et un allongement du temps de réaction

Trouble de l'orientation, distorsions subjectives du temps et de l'espace, communication altérée, rupture du discours, idées inappropriées, erreurs syntaxiques

Psychose

Terme né au XIX siècle qui ponctue une évolution des idées et tend à constituer un domaine autonome de la médecine des maladies mentales en les distinguant des maladies du cerveau et des nerfs

Psychose et aliénation vont rapidement se confondre. La personne atteinte étant alors considérée comme dépourvue d'une part de sa liberté et de son libre arbitre

Psychose et schizophrénie

Toute schizophrénie est une psychose

Un épisode de psychose ne signifie pas
schizophrénie

Un épisode psychotique aigu se rencontre
fréquemment et ne préfigure nullement une
entrée dans une maladie schizophrénique

Episodes psychotiques possibles dans de nombreuses situations

Maladies schizophréniques (schizophrénies et troubles schizo-affectif)

Psychoses affectives (maladies bipolaires, mélancholie, manie)

Troubles psychotiques aigus et transitoires

Troubles délirants persistants

Psychoses toxiques et médicamenteuse (OH, cannabis, cocaïne, anticholinergiques, corticostéroïdes, syndrome sérotoninergique, stéroïdes anabolisants ...)

Psychoses organiques (tumeur cérébrale, lupus, chorée de Huntington, syphilis, encéphalopathie virale (HIV), Wernicke-Korsakoff, Parkinson, démence à corps de Lewis, épilepsie ?...)

Troubles psychotiques dans des syndromes génétiques rares (Prader-Willi, Vélo-cardio-facial, retard mental...)

Déficit en B12 ou folate, intoxication aux métaux lourds (Pb, mercure)

Psychose. Troubles du contact

Bizarrerie du contact

Sentiment d'incompréhension

Climat relationnel incongru

Discordance affective/cognitive

Excentricité

Psychose. Troubles du cours de la pensée

Incohérence du discours

Ambivalence

Erreurs syntaxiques

Barrages de la pensée

Néologismes

Perplexité

Discordance

Ralentie, accélérée, inhibée, appauvrie, mutisme

Psychose. Symptômes positifs

Perceptions hallucinatoires

Idées délirantes

Préoccupations étranges

Sentiments de centralité

Idées de concernement

Désorganisation du discours

Psychose. Symptômes négatifs

Retrait social

Apragmatisme

Émoussement affectif

Isolement

Désintérêt

Ralentissement

Diminution des performances

Aboulie

Anhédonie

Psychose. Symptômes cognitifs

Difficulté de concentration

Affaiblissement de la mémoire

Troubles du langage

Difficultés d'apprentissage

Faible prise en compte du contexte

Difficulté à comprendre les intentions, les métaphores (apperception, Auffassung)

Psychose. Troubles du comportement

Comportements inhabituels

Gestes bizarres

Agitation

Soliloquie

Irritabilité

Ce que ressent la personne

Étrangeté

Sensations inhabituelles (dépersonnalisation,
déréalisation, centralité)

Angoisse

Peur

Difficulté à comprendre les autres et les
situations

Sentiment persistant d'incompréhension

Hostilité envers lui

Craint devenir « fou »

Ce qu'observe l'entourage

Changements d'attitudes

Modifications des comportements

Propos bizarres, incompréhensibles

Gestes incongrus, inapproprié

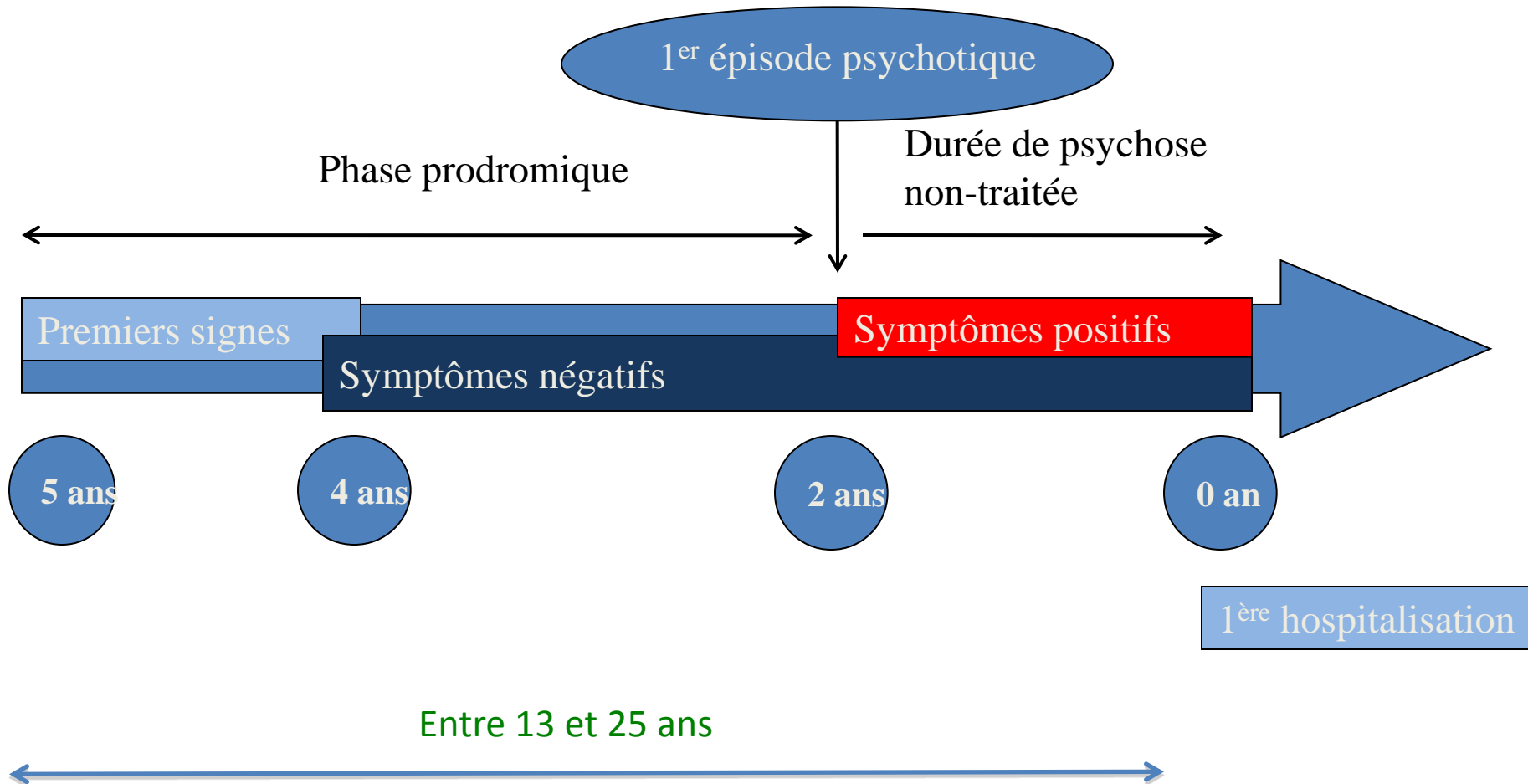
Détachement inexplicable

Intérêts et préoccupations étranges

Incommunicabilité

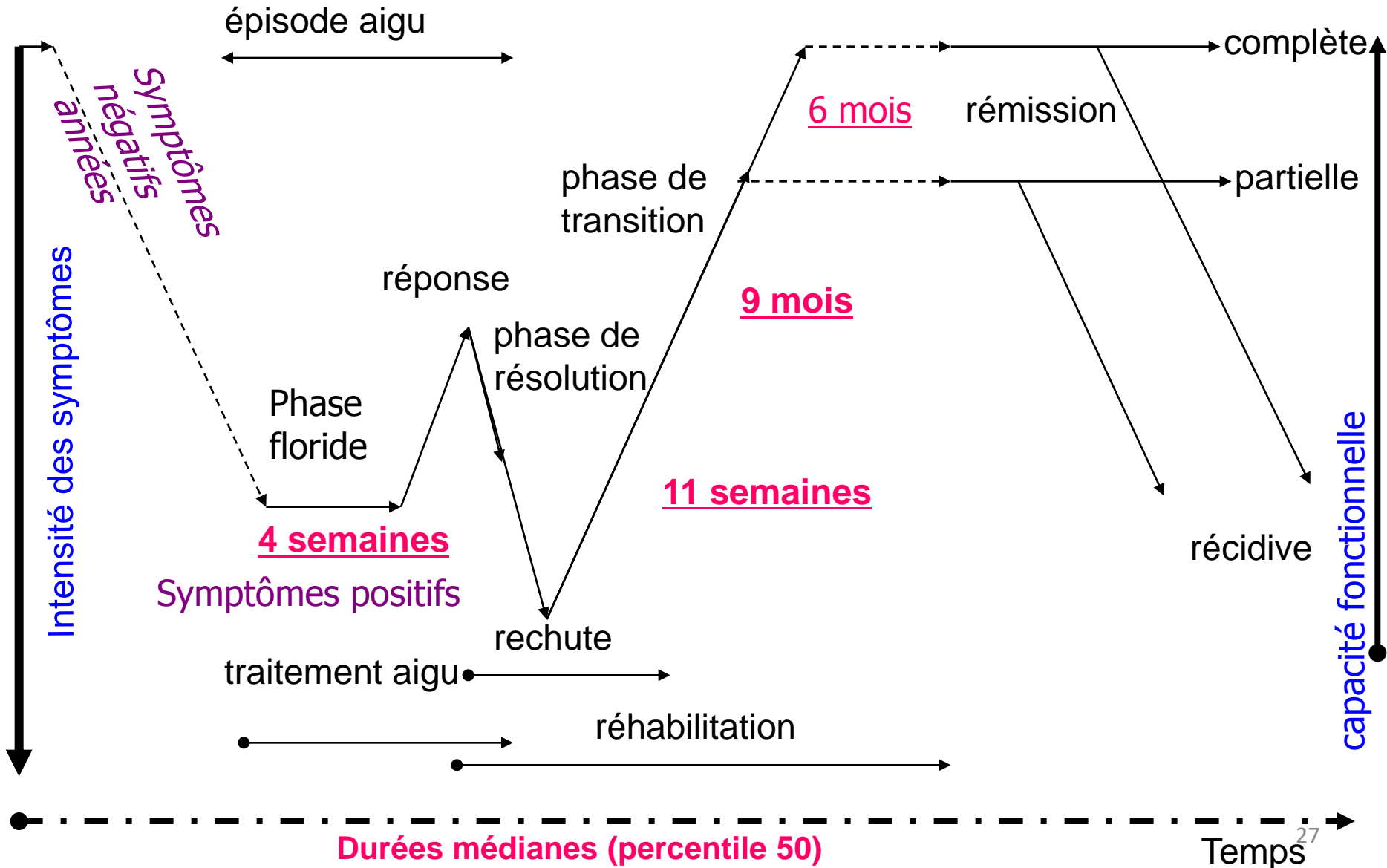
Agitation

Chronologie du premier épisode psychotique dans une schizophrénie



Durée de l'épisode psychotique aigu. Dans le cas d'une schizophrénie

(Wyatt, BJP, 1998)



Liens entre le cannabis et les psychoses / schizophrénies

La consommation de cannabis peut provoquer un épisode psychotique (psychose aiguë) d'une durée de quelques heures à quelques jours

Effet connu et décrit de longue date

Les effets hallucinogènes du cannabis ont même été recherchés et utilisés

Liens entre le cannabis et les psychoses / schizophrénies

La consommation du cannabis ne «donne» pas une maladie schizophrénique

Dans les populations à forte consommation de cannabis, on ne compte pas une prévalence accrue de personnes atteintes d'une schizophrénie (1%)¹

Liens entre le cannabis et les psychoses / schizophrénies

Les personnes atteintes d'une schizophrénie consomment beaucoup plus souvent du cannabis que le reste de la population (60%)

«Appétence» accrue pour le cannabis chez les personnes souffrant d'une schizophrénie

Les personnes souffrant d'une schizophrénie ont commencé plus tôt et à de plus grandes quantités une consommation de cannabis

Liens entre le cannabis et les psychoses / schizophrénies

On retrouve davantage de consommation de cannabis chez les personnes qui développeront une schizophrénie que dans le reste de la population (recherche d'automédication ?)

La consommation de cannabis est un facteur précipitant pour le déclenchement d'une maladie schizophrénique

Liens entre le cannabis et les psychoses / schizophrénies

La consommation de cannabis favorise et déclenche précocement l'entrée dans la maladie schizophrénique chez les sujets qui vraisemblablement la manifesteront tôt ou tard

La poursuite de la consommation de cannabis chez un sujet déjà malade aggrave le pronostic et complique le traitement

Liens entre le cannabis et les psychoses / schizophrénies

Cannabis est un facteur de mauvaise évolution
d'une schizophrénie

Automédication ou désir de maintenir les
symptômes chez le consommateur chronique
atteint d'une schizophrénie ?